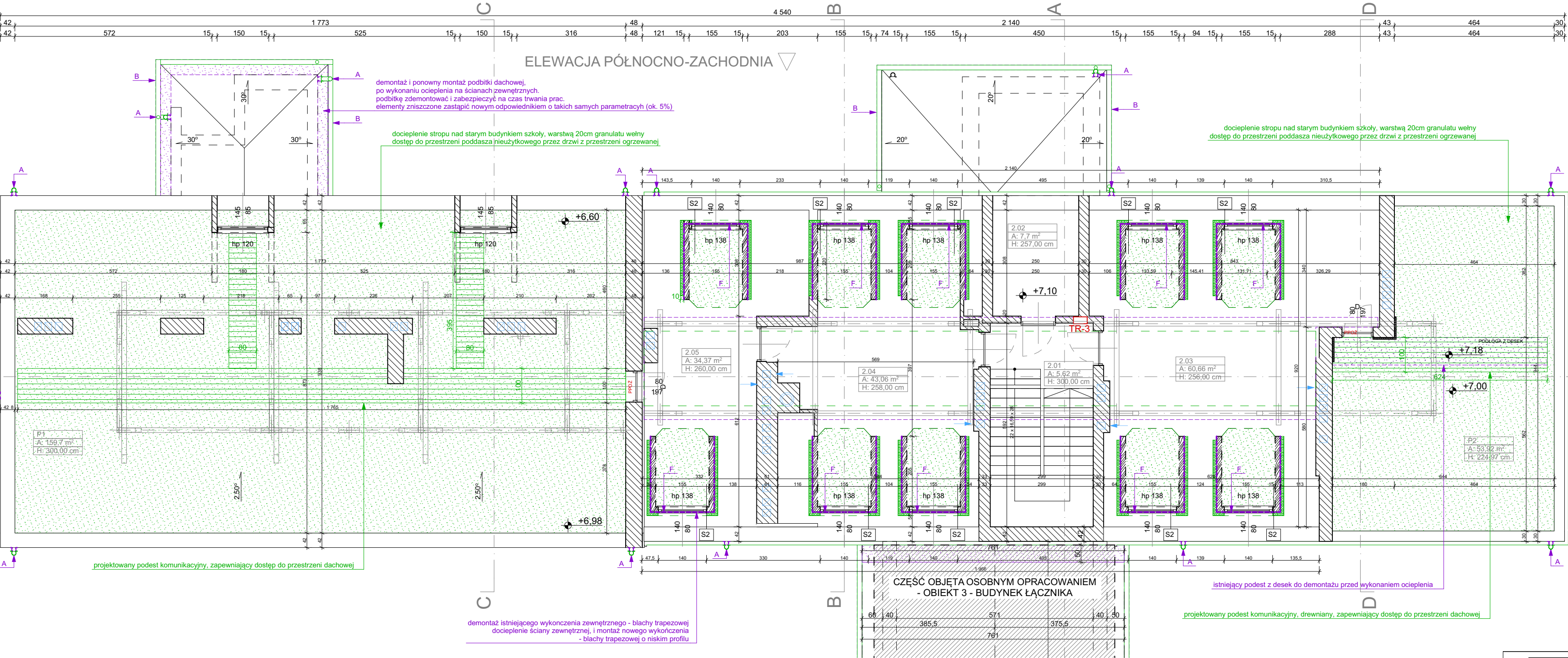


RZUT PODDASZA
SKALA 1:100

ELEWACJA POŁUDNIOWO-ZACHODNIA



S1	- ŚCIANA ISTNIEJĄCA
10cm	STYROPIAN
	TYNK CIENKOWARSTWOWY
S2	- ŚCIANA ISTNIEJĄCA
2,2cm	PLYTA OSB
	PAROIZOLACJA
10cm	WEŁNA MINERALNA
	BLACHA TRAPEZOWA
D1	- DACH ISTNIEJĄCY
17cm	WEŁNA MINERALNA
	PAROIZOLACJA
	PLYTY GK 2x1,25cm
ST1	- STROP ISTNIEJĄCY
20cm	WEŁNA MINERALNA
ST2	- STROP ISTNIEJĄCY
20cm	WEŁNA MINERALNA
ST3	- STROP ISTNIEJĄCY
10cm	WEŁNA MINERALNA
ST4	- STROP ISTNIEJĄCY
10cm	WEŁNA MINERALNA
	TYNK SILIKONOWY

- A

DEMONTAŻ I WYMIANA RUR SPUSTOWYCH

Rury zdemonstować i zamontować nowe na licu ocieplonej elewacji. Należy wymienić kolanka systemowe, tak aby dopasować je do nowego położenia rury spustowej. Rury stalowe, o średnicy 100mm, malowane proszkowo na kolor ciemnoczerwony RAL3009 lub zbliżony.
- B

DEMONTAŻ I WYMIANA RYNIEN

Nowe rynny stalowe, ocynkowane o średnicy 135mm, w kolorze ciemnoczerwonym RAL3009 lub zbliżonym.
- C

MONTAŻ SZKŁANYCH OSŁON NA PARAPETACH

Okna od strony zewnętrznej należy zabezpieczyć osłoną ze szkła bezpiecznego, hartowanego, klejonego 2x6mm, mocowanie punktowo do ościeżnic na wkrętach stalowych. Balustrady do wysokości min. 85cm od poziomu posadzki pomieszczenia sąsiadującego
- D

DEMONTAŻ I PONOWNY MONTAŻ PODBITKI DACHOWEJ

Istniejącą podbitkę drewnianą należy zdemonstować w celu ocieplenia ścian zewnętrznych i przechować na czas wykonywania robót. Uszkodzone elementy (ok.5%) zastąpić nowymi o takich samych parametrach.

- E

DEMONTAŻ WYKOŃCZENIA COKOLU

W miejscu widocznego cokołu - należy zdemonstować istniejące wykończenie (płytki klinkierowa), następnie uzupełnić cokol styropianem do grubości ściany istniejącej. Ocieplenie ściany zewnętrznej ułożyć z odstępem 2/3cm od poziomu terenu. Ścianę i cokol wykończyć zgodnie z kolorami elewacji
- F

DEMONTAŻ I WYMIANA WYKOŃCZENIA LUKARN

Demontaż istniejącego wykończenia (blacha trapezowa), docieplenie ścian zewnętrznych wełną mineralną z welonem szklanym, oraz stropu granulatem wełny mineralnej i montaż nowego wykończenia - blachy trapezowej o niskim profilu (T14). Blacha o grubości 0,7mm, ocynkowana, malowana proszkowo na kolor ciemnoczerwony RAL 3009, lub zbliżony do koloru połaci dachowej.
- G

DEMONTAŻ I WYMIANA PARAPETÓW ZEWNĘTRZNYCH

Demontaż istniejących parapetów zewnętrznych, w oknach nie podlegających wymianie, oraz montaż nowych, dopasowanych do projektowanego ocieplenia. Projektowane parapety z blachy stalowej ocynkowanej 0,6mm, malowanej proszkowo w kolorze RAL3009 lub zbliżonym.

- H

PROJEKTOWANA WYMIANA OKIEN I DRZWI

na energooszczędne i spełniające WT2021 - dla okien min. 0,9[W/(m²*K)] - dla drzwi zewnętrznych min. 1,3[W/(m²*K)] 1. okna i drzwi montować w systemie 'ciepłego montażu' 2. każde okno wyposażać w nawiewnik higrosterowany

- I

PROJEKTOWANE DOCIEPLENIA

S1 - docieplenie metodą lekką-mokrą, warstwą styropianu 10cm, i o współczynniku przenikania ciepła $\lambda=0,033$ [W/(m²K)] lub lepszym
S2 - docieplenie warstwą wełny z welonem szklanym 10cm, i o współczynniku przenikania ciepła $\lambda=0,033$ [W/(m²K)] lub lepszym
D1 - ocieplenie dachu w strefie ogrzewanej, warstwą wełny mineralnej 17cm, i o współczynniku przenikania ciepła $\lambda=0,036$ [W/(m²K)] lub lepszym
ST1 (strop nad budynkiem nowym, budynkiem starym, strop lukarn) - ocieplenie stropu nad ostatnią kondygnacją, warstwą granulatu wełny mineralnej 20cm, i o współczynniku przenikania ciepła $\lambda=0,038$ [W/(m²K)] lub lepszym
ST2 (strop nad łącznikiem) - ocieplenie stropu nad ostatnią kondygnacją, warstwą granulatu wełny mineralnej 20cm, i o współczynniku przenikania ciepła $\lambda=0,038$ [W/(m²K)] lub lepszym
ST3 (strop nad salą gimnastyczną) - ocieplenie stropu nad ostatnią kondygnacją, warstwą granulatu wełny mineralnej 10cm, i o współczynniku przenikania ciepła $\lambda=0,038$ [W/(m²K)] lub lepszym
ST4 (strop nad wejściem) - ocieplenie nadwieszenia nad wejściem, warstwą wełny mineralnej 10cm, i o współczynniku przenikania ciepła $\lambda=0,035$ [W/(m²K)] lub lepszym

- UWAGI:**
1. Wszystkie wymiary i poziomy sprawdzić na budowie.
 2. Każdy z rysunków należy rozpatrywać jako część dokumentacji projektowej, złożonej z projektu budowlanego i projektu wykonawczego, w skład których wchodzi opracowania branżowe oraz opis projektu.
 3. Wszelkie prace wykonywać zgodnie ze sztuką budowlaną.
 4. Wszystkie wymiary podano w centymetrach.
 5. Wszystkie wymiary podano w świetle ścian wykończonych.
 6. Wymiary stolarki drzwiowej podano w świetle ościeżnicy.
 7. Wymiary stolarki okiennej podano w świetle muru.
 8. Zastosowane w projekcie materiały mają spełniać określone właściwości, opisane w opisie technicznym.
 9. O wszelkich rozbieżnościach pomiędzy dokumentacją a sytuacją na budowie należy niezwłocznie informować projektanta.
 10. Projekt nie wprowadza zmian w dostosowaniu budynku pod względem ochrony przeciwpożarowej - dostosowanie nie stanowi przedmiotu Opracowania.
 11. Nie należy domierzać wymiarów z rysunków.
 12. Wykonawca jest zobowiązany we własnym zakresie opracować projekty warsztatowe w oparciu o pomiary dokonane na budowie, wybrane rozwiązania i systemy oraz przedstawić je do akceptacji projektanta.
 13. Wykonawca jest zobowiązany do przedstawienia elementów budowlanych, próbek, wzorów poszczególnych materiałów do akceptacji inwestora i projektanta.

<div><div>BA</div><div>Karol Bulanda BULANDA Architekci Słopnice 859, 34-615 Słopnice NIP: 7372076061, REGON: 364054175</div></div>		
NAZWA OBIEKTU:	SZKOŁA PODSTAWOWA NR 9 W JAROSŁAWIU	
ZAKRES:	OBIEKT 1 - BUDYNEK SZKOŁY	
TYTUŁ:	RZUT PODDASZA	
BRANŻA:	ARCHITEKTURA	
PROJEKTANT:	mgr inż. arch. Karol Bulanda MPOIA/027/2017	
PROJEKTANT SPRAWDZAJĄCY:	mgr inż. arch. Dariusz Sediwy 438/2001	
OPRACOWANIE:	mgr inż. arch. Magdalena Trąd	
SKALA: 1:100	DATA: 03.2023	NR RYS.: A.03